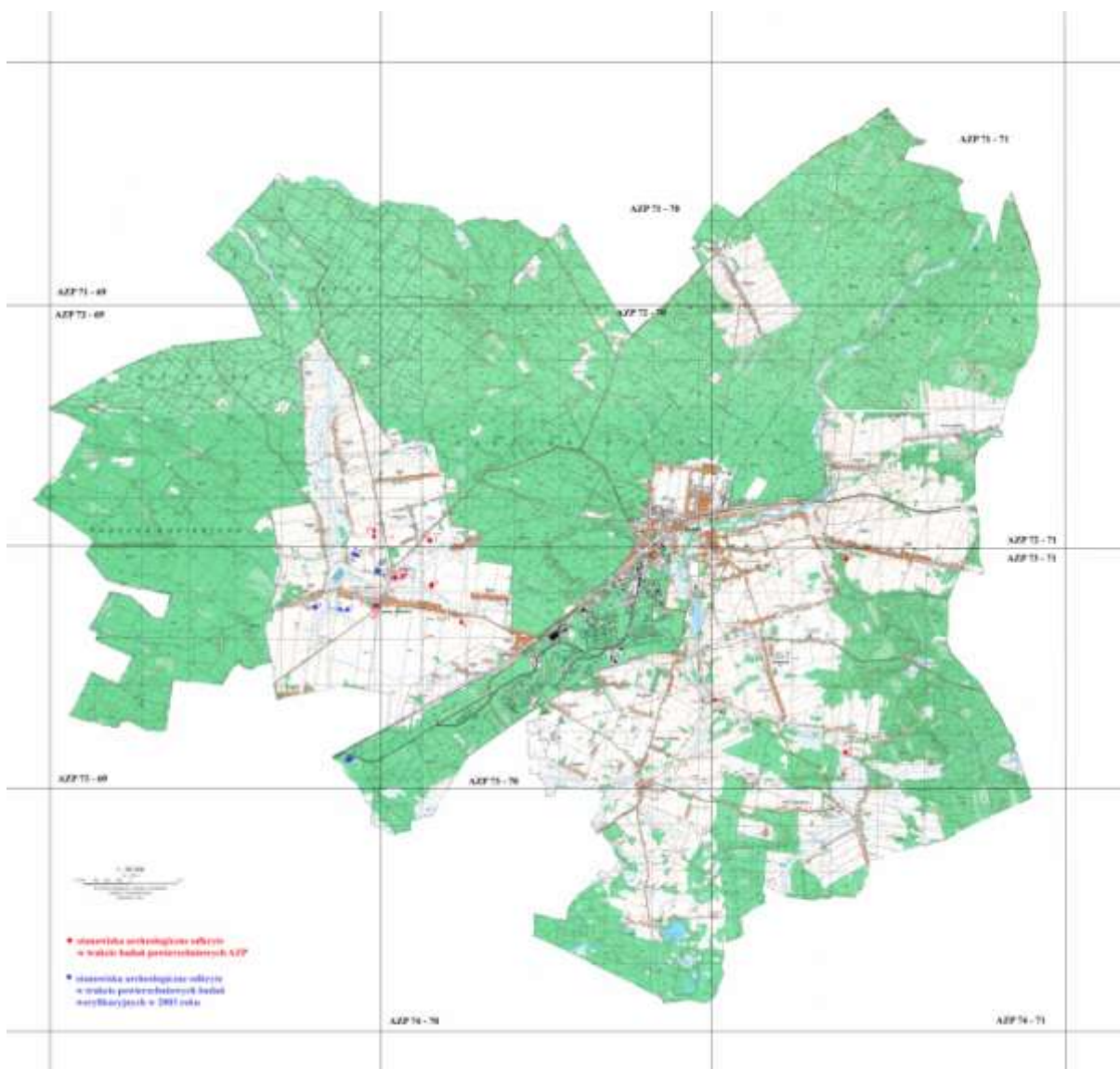


Gminny Program Ochrony nad Zabytkami. Weryfikacja stanowisk archeologicznych na terenie gminy Pionki.



Kielce 2011r.

Autor: Nina Glińska

Obszar AZP: **73-71**

Miejscowość: **Laski**

Nr stanowiska w miejscowości: **1**

Nr stanowiska na obszarze: **7**

Funkcja obiektu: **obozowisko**

Chronologia stanowiska: **epoka kamienia
średniowiecze**

Zabytki: **10 zabytków krzemiennych**

terenie

Funkcja obiektu: **obozowisko**

Chronologia stanowiska: **późne**

Zabytki: **6 fragmentów ceramiki**

Uwagi: **brak potwierdzenia w**

Weryfikacja:

Stanowisko znajduje się w lesie. W tym miejscu znajdują się duże wyrobiska piasku, w których być może znajdowane były w/w zabytki. W czasie weryfikacji nie natrafiono na żaden materiał zabytkowy.



Widok na północny-wschód.

Obszar AZP: **73-71**

Miejscowość: **Mireń**

Nr stanowiska w miejscowości: **2**

Nr stanowiska na obszarze: **5**

Funkcja obiektu: **obozowisko**

Kultura: **trzcinińska**

Chronologia stanowiska: **-**

Zabytki: **2 fragmenty ceramiki**

Uwagi: **brak potwierdzenia w terenie**

terenie

Nr stanowiska w miejscowości: **1**

Nr stanowiska na obszarze: **4**

Funkcja obiektu: **śląd osadnictwa**

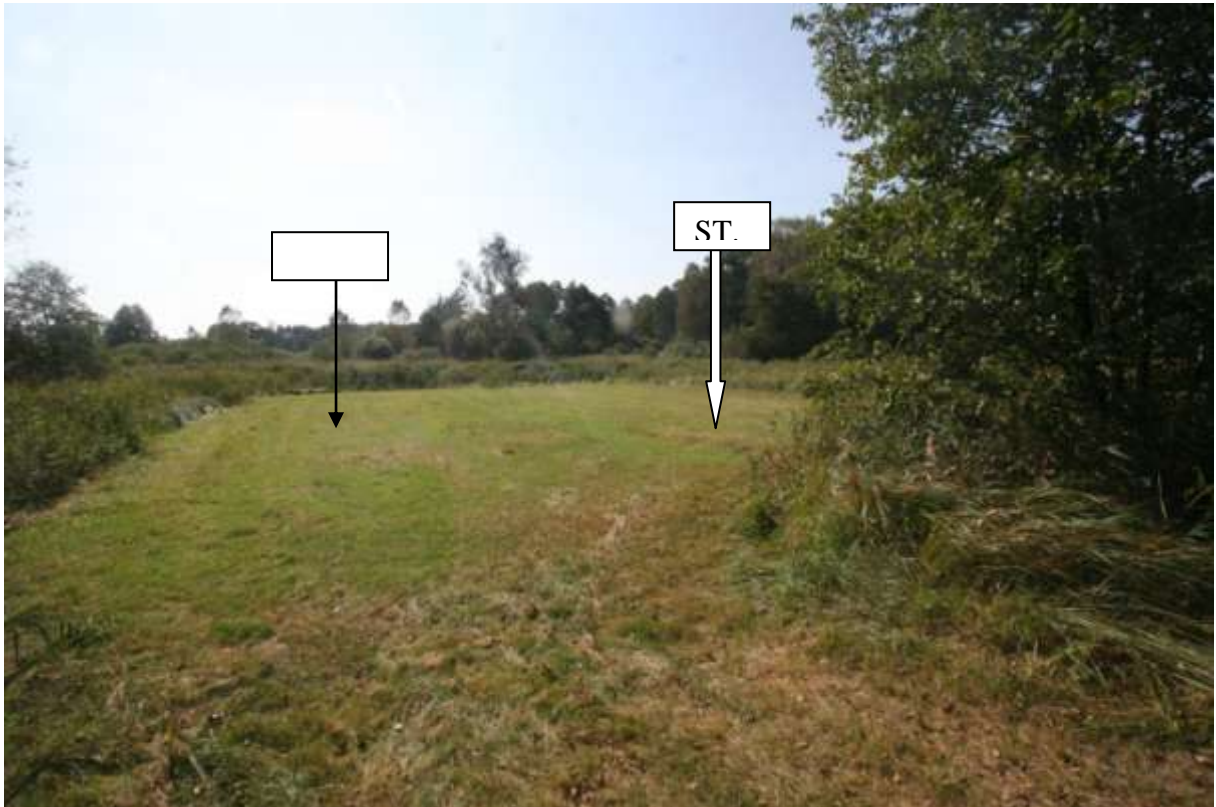
Chronologia stanowiska: **pradzieje**

Zabytki: **1 fragment ceramiki**

Uwagi: **brak potwierdzenia w**

Weryfikacja:

Obydwa stanowiska znajdują się na łące, co uniemożliwia weryfikację.



Widok na południe.

Obszar AZP: **73-71**

Miejscowość: **Plachty**

Nr stanowiska w miejscowości: **1**

Nr stanowiska na obszarze: **3**

Funkcja obiektu: **osada**

Kultura: **łużycka**

Chronologia stanowiska: **Ha C/D**

Zabytki: **17 fragmentów ceramiki**

Weryfikacja:

Mimo, iż pole na którym znajduje się stanowisko nie jest użytkowane, udało się zarejestrować kilka

fragmentów naczyń w kretowinach oraz niewielkich wkopach, powstałych zapewne w celu pobrania piasku. Spora liczba zabytków pobranych zarówno w trakcie badań powierzchniowych, jak

i podczas obecnej weryfikacji, może świadczyć o dość dużym nasyceniu materiałem zabytkowym w tym miejscu. Dodatkowo występowanie polepy, może wskazywać na istnienie w tym miejscu osady kultury łużyckiej.

Zabytki:

- 3 nieornamentowane fragmenty brzuśców
- 1 fragment guzka (?)
- 3 fragmenty polepy

Chronologia:
Kultura lużycka



Widok na południowy-zachód.

Obszar AZP: 73-71

Miejscowość: Salki

Nr stanowiska w miejscowości: 1

Nr stanowiska na obszarze: 1

Funkcja obiektu: ślad osadnictwa

Chronologia stanowiska: pradzieje kamienia

Zabytki: 2 fragmenty ceramiki

Funkcja obiektu: ślad osadnictwa

Chronologia stanowiska: epoka

Zabytki: 3 wióry krzemienne

Miejscowość: Salki

Nr stanowiska w miejscowości: 2

Nr stanowiska na obszarze: 2

Funkcja obiektu: ślad obozowiska

Chronologia stanowiska: epoka kamienia

Zabytki: 3 odlupki krzemienne

Funkcja obiektu: ślad osadnictwa

Chronologia stanowiska: pradzieje

Zabytki: 2 fragmenty ceramiki

Weryfikacja:

W miejscu stanowisk 1 i 2 obecnie znajduje się staw.



Widok na wschód.

Obszar AZP: **73-71**

Miejscowość: **Sucha**

Nr stanowiska w miejscowości: **1**

Nr stanowiska na obszarze: **6**

Funkcja obiektu: **ślad obozowiska**

Chronologia stanowiska: **epoka kamienia,
wczesna epoka brązu**

Zabytki: **4 odłupki krzemienne**

Funkcja obiektu: **ślad osadnictwa**

Chronologia stanowiska: **pradzieje**

Zabytki: **1 fragment ceramiki**

Weryfikacja:

Stanowisko znajduje się na polu, które nie było od dość długiego czasu użytkowane. Mimo tego na piaszczystym podłożu zarejestrowano fragmenty naczyń oraz odłupków krzemiennych. Mała liczba zabytków oraz ich niewielkie rozmiary nie pozwalają na precyzyjne określenie chronologii, chociaż technologia naczyń mogłaby wskazywać na kulturę łużycką.

Zabytki:

- 2 nieornamentowane fragmenty brzuśców
- 2 odłupki krzemienne

Chronologia:

Kultura łużycka (?)



Widok na zachód.

Obszar AZP: 73-70

Miejscowość: Czarna

Nr stanowiska w miejscowości: 1

Nr stanowiska na obszarze: 1

Funkcja obiektu: ślad osadnictwa

Kultura:

Chronologia stanowiska: późne średniowiecze, okres nowożytny

Zabytki: 2 fragmenty ceramiki

Weryfikacja:

Nie udało się potwierdzić istnienia stanowiska, nie znaleziono żadnego materiału zabytkowego.



Widok na południowy – zachód.

Obszar AZP: 73-70

Miejscowość: Jedlnia

Nr stanowiska w miejscowości: 1

Nr stanowiska na obszarze: 3

**Funkcja obiektu: osada
osadnictwa**

Kultura: późne średniowiecze

Chronologia stanowiska: XIII-XV w.

**Zabytki: 7 fragmentów ceramiki
ceramiki**

Funkcja obiektu: ślad

Kultura: pradzieje

Chronologia stanowiska: -

Zabytki: 1 fragment

Funkcja obiektu: -

Kultura: -

Chronologia stanowiska: -

Zabytki: -

Weryfikacja:

Stanowiska znajdują się na łące, co uniemożliwia jego weryfikację.



Widok na zachód.

Obszar AZP: 73-70

Miejscowość: Jedlnia

Nr stanowiska w miejscowości: 2

Nr stanowiska na obszarze: 4

Funkcja obiektu: Dwór

Kultura: renesans

Chronologia stanowiska: XVI-XVII w

Zabytki: 9 fragmentów ceramiki, 5 fragmentów kafli

Weryfikacja:

Mimo, iż stanowisko znajduje się na łące w kretowinach występuje duża ilość cegieł i ceramiki nowożytnej.



Widok na zachód.

Jedlnia po raz pierwszy została odnotowana przez J. Długosza. Najwięcej mówi księga XI. *Dziejów*, z której dowiadujemy się o pobycie w Jedlni 1393 r. królowej Jadwigi, jako króla Polski (rex Poloniae) oraz licznych pobytach króla Władysława Jagiełły. W trakcie tych pobytów w Jedlni wydawane były liczne dokumenty królewskie, z których najważniejszy był przywilej jedlneński z 1430 roku. Posiadamy też liczne informacje źródłowe o częstych pobytach kolejnych królów polskich w Jedlni, aż po Stanisława Augusta Poniatowskiego. Do dóbr królewskich Jedlnia należała jeszcze w końcu XVIII w.

Miejscowość Jedlnia – Poświętne była opisywana już przez badaczy XIX-wiecznych Józefa Gackiego i Oskara Kolberga, a potem przez ks. Jana Wiśniewskiego. J. Gacki pisze: „Może z czasów pogańskich są tu dwa wzgórza, czyli jak je tu zowią kopce i trzecia górka, wszystkie wśród łąk ręką ludzką usypane. Przy kopcu jednym dzisiaj dwór, przy drugim fajanseryja stoją.(...) Według podania, tak górka, jak i kopce, miały służyć za posady zamkom królewskim, drewnianym oczywiście, bo dziś po nich i ślad nie został.”

Pierwszy wspomniany kopiec (stan.4), znajduje się ok. 400 m. na wschód od kościoła parafialnego. Wiedzę na temat założeń istniejących w tym miejscu czerpiemy z XVI i XVII – wiecznych dokumentów, cytowanych przez J. Gackiego . Dowiadujemy się z nich o dwóch, piętrowych domach „... z których jeden na podbramiu, drugi stanął na kopcu”. Gacki podaje także opis ich rozplanowania: „Pierwszy na dole prócz sieni i Sienki, miały izbę białą i nadto po dwie izb, komnat i komór, a na górze ganek, sień, przedsionek, dwie izby i dwie komnaty. Stojący zaś na kopcu, otoczony wodą był mniejszy i tylko na dolę sień i izbę, a na górze sień, komnatę i izbę zawierał, dach miał gątowy. Dom wielki był o sześciu wierzchach, dom na kopcu o jednym wierzchu”. Lustracja dóbr królewskich z 1615 r. zanotowała również dwa dwory: „ Dom wielki gątem pobity o sześciu wierzchach do którego wchodząc jest sień przegrodzona. Z tej sieni na jednej stronie izba z kownatą naprzeciwko niej druga izba z kownatą. Z tej Kownaty drzwi do przegrodzenia drugiej strony sien. Naprzeciwko tej kownaty izdebka z kownatą. Z sieni wychodząc jest wchód na górę nad nim ganeczek. Na górę wszedłwszy sala. Z tej sali po jednej stronie izba wielka stołowa, z niej

kownata, naprzeciw niej izdebka ze dwiema kownatkami. Naprzeciw tego domu jest drugi dom gątom pobity o jednym wierzchu, do którego mostek. Na dole sień i dwie izby z kownatą, nad temi izbami sala wielka.” Istnienie zabudowań potwierdziła Lustracja Województwa Sandomierskiego, 1660-1664, podając, że: „Był dwór przy tej wsi, który ogniem przez Kozaków jest zniesiony, w ostatku zrujnowany”.

Na podstawie tych kilku opisów w połączeniu z informacją o częstym przebywaniu w Jedlni królów polskich, od Władysława Jagiełły począwszy po Stanisława Augusta Poniatowskiego, można wyciągnąć wniosek, że pierwsze dwory pobudowano w 2 poł. XIV w., następnie je remontowano i przebudowano dla kolejnych władców.

Dodatkowo fakt średniowiecznych korzeni tego założenia mogą potwierdzać stanowiska zlokalizowane w ramach Archeologicznego Zdjęcia Polski. Stanowiska 3 i 5, na których zarejestrowano fragmenty średniowiecznych naczyń są do tego istotną przesłanką.

Drugi z kopców wymienionych przez Gackiego znajduje się na południowy-zachód od kościoła. W latach 1840-1873 istniała na nim fabryka fajansu, obecnie jest on bardzo zniszczony i prawie nieczytelny. Natomiast trzeci kopicz znany jest jedynie z przekazów źródłowych i nie został nigdy zidentyfikowany.

Literatura:

J. Gacki *Jedlnia, w niej kościół*. I. *Akta obelnego prawa*, Radom, 1874.

O. Kolberg *Lud. seria 20*, Kraków, 1887.

A. Nierychlewska *Budownictwo obronne powiatu radomskiego w okresie od XIII do XVIII wieku*, Radom, 2002.

Obszar AZP: 73-70

Miejscowość: **Jedlnia**

Nr stanowiska w miejscowości: **3**

Nr stanowiska na obszarze: **5**

Funkcja obiektu: **śląd osadnictwa osadnictwa**

Kultura: **średniowiecze**

Chronologia stanowiska: **XII-XV w.**

Zabytki: **1 fragment ceramiki ceramiki**

Funkcja obiektu: **śląd**

Kultura: **pradzieje**

Chronologia stanowiska: -

Zabytki: **1 fragment**

Funkcja obiektu: **śląd osadnictwa**

Chronologia stanowiska: **epoka kamienia**

Zabytki: **1 odłupek, 1 wiór krzemienny**

Weryfikacja:

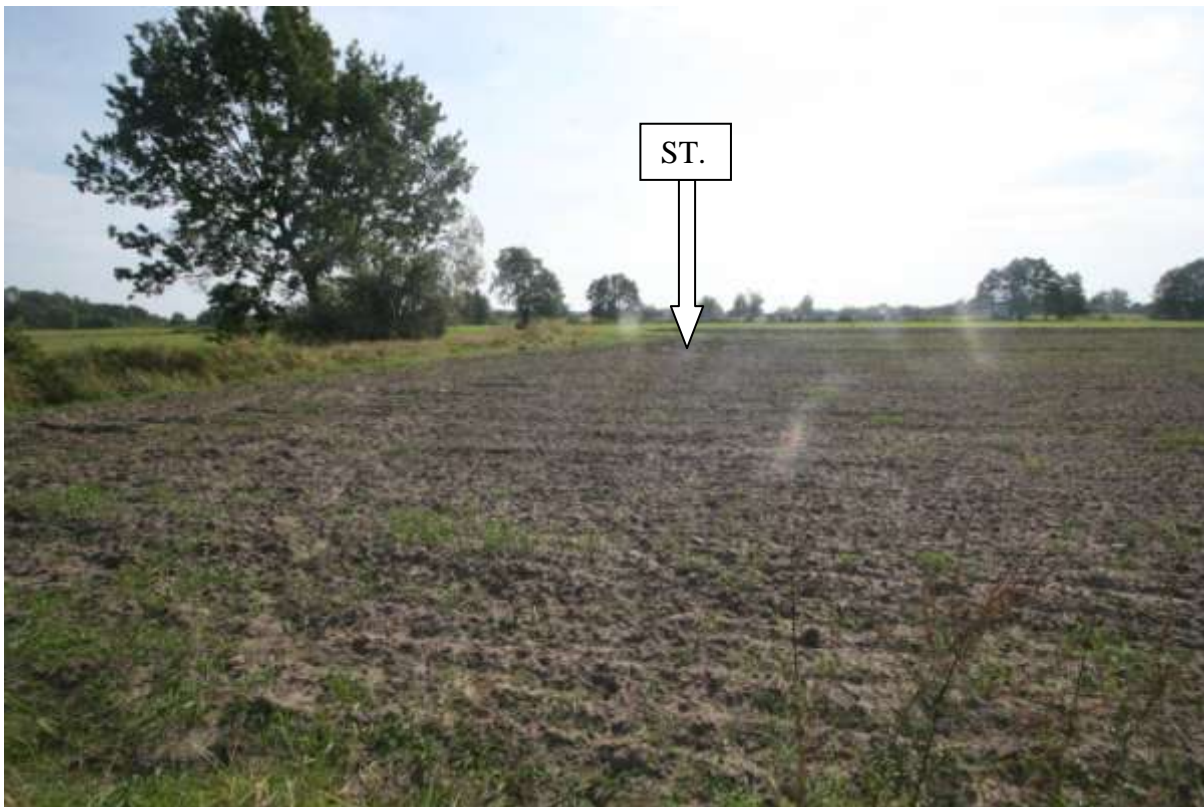
Stanowisko znajduje się w niewielkiej odległości na północ od rzeki Leniwej, częściowo na łące, częściowo na polu ornym. W trakcie weryfikacji potwierdzono występowanie ceramiki wczesnośredniowiecznej oraz zabytków krzemiennych.

Zabytki:

- 5 fragmentów ceramiki wczesnośredniowiecznej – 1 brzeg, 4 fr. brzuśców (3 ornamentowane)

- 1 fragment ceramiki nieokreślonej

- 2 odłupki krzemienne



Widok na południe.

Obszar AZP: 73-70

Miejscowość: Jedlnia

Nr stanowiska w miejscowości: 4

Nr stanowiska na obszarze: 6

Funkcja obiektu: ślad osadnictwa

Kultura: późne średniowiecze

Chronologia stanowiska: XII-XIV w.

Zabytki: 3 fragmenty ceramiki

Weryfikacja:

Nie udało się potwierdzić istnienia stanowiska, nie znaleziono żadnego materiału zabytkowego.



Widok na północ.

Obszar AZP: 73-70

Miejscowość: Marcelów

Nr stanowiska w miejscowości: 1

Nr stanowiska na obszarze: 2

Funkcja obiektu: ślad osadnictwa

Kultura: pradzieje

Chronologia stanowiska: -

Zabytki: 1 fragment ceramiki

Weryfikacja:

Nie udało się potwierdzić istnienia stanowiska, nie znaleziono żadnego materiału zabytkowego.



Widok na północny-zachód.

Obszar AZP: 73-69

Miejscowość: Jedlnia Kościelna

Nr stanowiska w miejscowości: 2

Nr stanowiska na obszarze: 5

Funkcja obiektu: ślad osadnictwa

Kultura: średniowiecze

Chronologia stanowiska: XI-XV w.

Zabytki: 2 fragmenty ceramiki

Weryfikacja:

Nie udało się potwierdzić istnienia stanowiska, nie znaleziono żadnego materiału zabytkowego.



Widok na północny-wschód

Obszar AZP: 73-69

Miejscowość: Jedlnia Kościelna

Nr stanowiska w miejscowości: 3

Nr stanowiska na obszarze: 6

Funkcja obiektu: osada

Kultura: średniowiecze

Chronologia stanowiska: XI-XV w.

Zabytki: 20 fragmentów ceramiki

Weryfikacja:

Stanowisko znajduje się przy drodze krajowej nr 737, za zabudowaniami wsi Jedlnia Kościelna.

Weryfikacja stanowiska możliwa była jedynie w zachodniej części stanowiska, na polu ornym, reszta znajduje się na prywatnym podwórku i sadzie. Obecne badania potwierdzają wcześniejsze wyniki.

Znaleziono ceramikę wczesno- i późnośredniowieczną.

Zabytki:

- 19 fragmentów ceramiki – 3 brzegi, 2 dna, 1 fr. szyjki, 13 fr. brzuśców (1 ornamentowany).



Widok na południowy-zachód.

Obszar AZP: 73-69

Miejscowość: Kieszek

Nr stanowiska w miejscowości: 1

Nr stanowiska na obszarze: 4

Funkcja obiektu: ślad osadnictwa

Kultura: przeworska

Chronologia stanowiska: okres rzymski

Zabytki: 1 fragment ceramiki

Weryfikacja:

Nie udało się potwierdzić istnienia stanowiska, nie znaleziono żadnego materiału zabytkowego.



Widok na północ.

Obszar AZP: 73-69

Miejscowość: Poświętne

Nr stanowiska w miejscowości: 1

Nr stanowiska na obszarze: 3

Funkcja obiektu: ślad osadnictwa

Kultura: -

Chronologia stanowiska: -

Zabytki: 1 fragment ceramiki

Weryfikacja:

Nie udało się potwierdzić istnienia stanowiska, nie znaleziono żadnego materiału zabytkowego.



Widok na wschód.

Obszar AZP: 73-69

Miejscowość: Zadobrze

Nr stanowiska w miejscowości: 1

Nr stanowiska na obszarze: 2

Funkcja obiektu: ślad osadnictwa

Kultura: średniowiecze

Chronologia stanowiska: XI-XV w.

Zabytki: 1 fragment ceramiki

Weryfikacja:

Nie udało się potwierdzić istnienia stanowiska, nie znaleziono żadnego materiału zabytkowego.



Widok na wschód.

Obszar AZP: **73-69** – weryfikacja z 2003 r.

Miejscowość: **Jedlnia Letnisko**

Nr stanowiska w miejscowości: **1**

Nr stanowiska na obszarze: **5**

Funkcja obiektu: **ślad obozowiska osadnictwa**

Chronologia stanowiska: **epoka kamienia**

nowożytność

Zabytki: **1 odlupek krzemienny ceramiki**

Funkcja obiektu: **ślad**

Chronologia stanowiska:

Zabytki: **2 fragmenty**

Weryfikacja:

Stanowisko znajduje się w lesie, w miejscu młodnika. Być może zostało zarejestrowane niedługo po jego sadzeniu. W chwili obecnej brak możliwości jego weryfikacji.



Widok na wschód.

AZP: 73-69 – weryfikacja z 2003 r.

Miejscowość: **Jedlnia Poświętne**

Nr stanowiska w miejscowości: **1**

Nr stanowiska na obszarze: **6**

Funkcja obiektu: **ślad osadnictwa**

Chronologia stanowiska: **średniowiecze - nowożytność**

Zabytki: **4 fragmenty ceramiki**

Weryfikacja:

Stanowisko pokrywa się ze st. 6, z badań powierzchniowych AZP.



Widok na południowy-zachód.

Obszar AZP: **73-69** – weryfikacja z 2003 r.

Miejscowość: **Jedlnia Poświętne**

Nr stanowiska w miejscowości: **2**

Nr stanowiska na obszarze: **7**

Funkcja obiektu: **osada**

Chronologia stanowiska: **średniowiecze - nowożytność**

Zabytki: **6 fragmenty ceramiki**

Weryfikacja:

Na stanowisku zarejestrowano bardzo dużą ilość materiału wczesno- i zwłaszcza późnonowożytnego. Nie udało się natomiast znaleźć materiału zabytkowego pochodzącego ze średniowiecza.



Widok na północ.

Obszar AZP: **73-69** – weryfikacja z 2003 r.

Miejscowość: **Jedlnia Poświętne**

Nr stanowiska w miejscowości: **3**

Nr stanowiska na obszarze: **8**

Funkcja obiektu: **ślad obozowiska**

Chronologia stanowiska: **epoka kamienia
rzymskich**

Zabytki: **1 odłupek krzemienny**

Funkcja obiektu: **ślad osadnictwa**

Chronologia stanowiska: **okres wpływów**

Kultura: **przeworska**

Zabytki: **6 fragmenty ceramiki**

Funkcja obiektu: **ślad osadnictwa**

Chronologia stanowiska: **średniowiecze-nowożytność**

Zabytki: **2 fragmenty ceramiki**

Weryfikacja:

Stanowisko nr 8 znajduje się po obu stronach drogi prowadzącej do Poświętne. Po stronie południowej w chwili obecnej jest łąka, natomiast po stronie północnej jest pole orne, lecz zarośnięte i nie użytkowane od dłuższego czasu. Z w/w przyczyn nie natrafiono na żadne zabytki.



Widok na wschód.

Obszar AZP: **73-69** – weryfikacja z 2003 r.

Miejscowość: **Kieszek**

Nr stanowiska w miejscowości: **1**

Nr stanowiska na obszarze: **9**

Funkcja obiektu: **ślad osadnictwa**

Chronologia stanowiska: **okres wpływów rzymskich
średniowiecze**

Kultura: **przeworska**

Zabytki: **1 fragment ceramiki**

Funkcja obiektu: **ślad osadnictwa**

Chronologia stanowiska: **późne**

Zabytki: **3 fragmenty ceramiki**

Weryfikacja:

Nie udało się potwierdzić istnienia stanowiska, nie znaleziono żadnego materiału zabytkowego.



Widok na północ.

Obszar AZP: 72-70

Miejscowość: Jedlnia Kolonia

Nr stanowiska w miejscowości: 1

Nr stanowiska na obszarze: 1

Funkcja obiektu: osada (?)

Kultura: średniowiecze

Chronologia stanowiska: -

Zabytki: 4 fragmenty ceramiki

Weryfikacja:

Nie udało się potwierdzić istnienia stanowiska, nie znaleziono żadnego materiału zabytkowego.



Widok na zachód.

Obszar AZP: 72-70

Miejscowość: Jedlnia Kolonia

Nr stanowiska w miejscowości: 2

Nr stanowiska na obszarze: 2

Funkcja obiektu: ślad osadniczy

Kultura: pradzieje

Chronologia stanowiska: -

Zabytki: 1 fragment ceramiki

Weryfikacja:

Nie udało się potwierdzić istnienia stanowiska, nie znaleziono żadnego materiału zabytkowego.



Widok na północ.

Obszar AZP: 72-69

Miejscowość: Poświętne

Nr stanowiska w miejscowości: 1

Nr stanowiska na obszarze: 4

Funkcja obiektu: osada

Kultura: przeworska

Chronologia stanowiska: okres rzymski

Zabytki: 12 fragmentów ceramiki, 1 odłupek

Weryfikacja:

Stanowisko nr 4 znajduje się po dwóch stronach cieków wodnych, jednej z odnóg rzeki Leniwej.

Po stronie południowej są jedynie nieużytki: łąki, pastwiska. Natomiast po stronie północnej, ok. 20-30 m. od cieków, leży pole biegnące na północ wzdłuż kilku zabudowań, aż do polnej ścieżki łączącej wieś Brzezinki z Jedlnią Kolonią. Mimo, iż pole nie jest użytkowane od jakiegoś czasu, udało się zarejestrować na nim kilkanaście fragmentów ceramiki kultury przeworskiej. Największą ilość ułamków naczyń znaleziono w obrębie stanowiska naniesionego w czasie badań AZP na południowym stoku wzniesienia, kolejne pojedyncze fragmenty występowały jeszcze kilkadziesiąt metrów dalej na północ (St. 4a). Następne, niewielkie skupisko zabytków zarejestrowano już na kulminacji tej formy terenowej, tuż za wspomnianą polną drogą (St. 4b).

Zabytki:

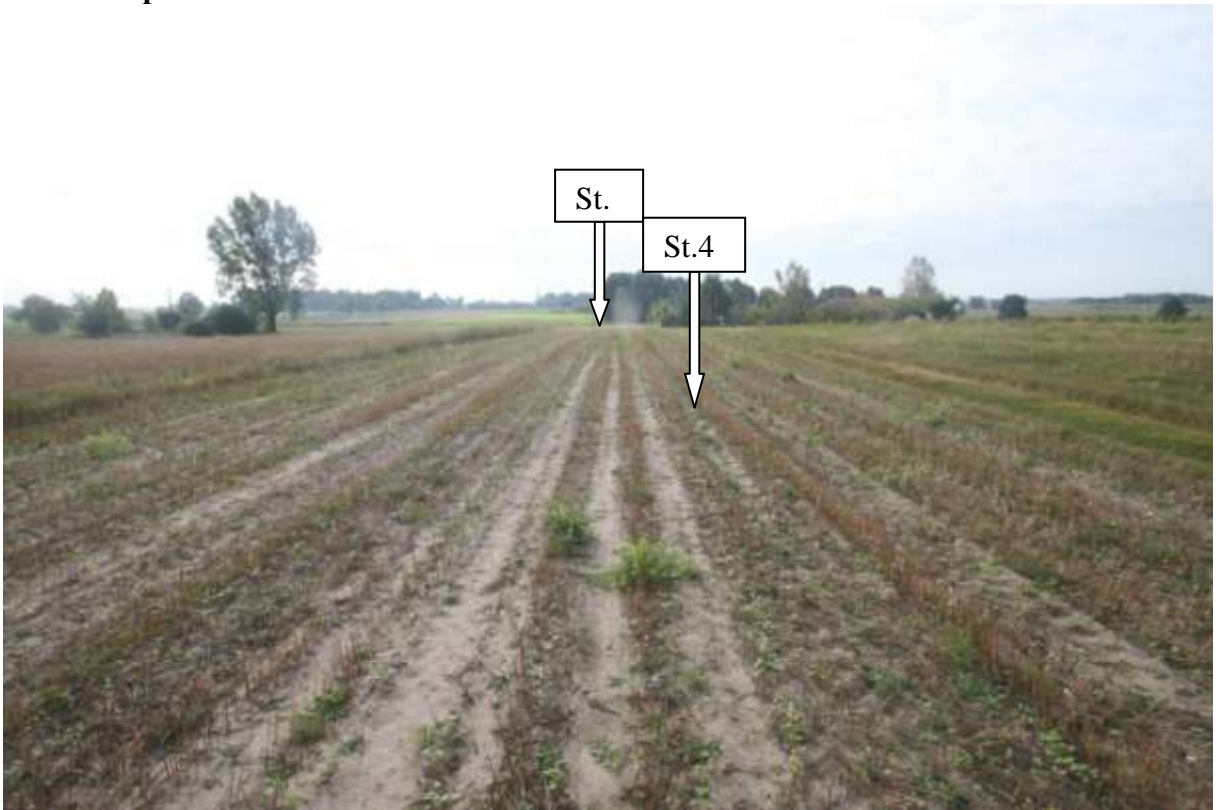
- **st.4 i 4a** – 13 fragmentów nieornamentowanych środkowej części naczyń i 2 brzegi.
- **st.4b** - 2 nieornamentowane fragmenty środkowej części naczyń i fragment polepy.

Chronologia:

Kultura przeworska



Widok na północ.



Widok na południe.

Dzięki przekazowi ks. Józefa Gackiego posiadamy informację o istnieniu w tej okolicy cmentarzyska kultury przeworskiej: „Dawna to wieś Jedlnia. W miejscu zwanem nad Osiekiem, w lesie, gdzie tu i ówdzie znajdowały się dawne niwki jedleńskie, i gdzie po 1843 r. pobudowała się wioska Brzeziny, w miejscu gdzie dziś osada granicząca z wsią Jaroski, około 1835 r. na wzgórzu wykopano z czasów słowiańskich trzy popielnice czyli dzieżki ze spalonymi szczątkami pogańskich mieszkańców tutejszych. Śród popiołów znaleziono miecz na trzy części załamany i żelazo podobne do nożyc, lecz przez rdzę strawione.”

Zlokalizowane podczas badań powierzchniowych AZP stanowisko nr 4 może wskazywać na istnienie w tym miejscu osady kultury przeworskiej. Występowanie dużej ilości zabytków na południowym stoku wzniesienia, w pobliżu ciek wodnego uprawdopodobnia taką interpretację znalezisk. Może to również pośrednio potwierdzać lokalizację w niedalekiej okolicy cmentarzyska z tego okresu, o którym informację przekazał Gacki. Niestety w czasie badań weryfikacyjnych nie udało się natrafić na żadne zabytki przeworskie w rejonie opisanym przez księdza. Na mapie czerwoną linią przerywaną zaznaczono hipotetyczne miejsce, w którym wg przekazu mogło być zlokalizowane cmentarzysko.

Literatura:

J. Gacki *Jedlnia, w niej kościół*. I. *Akta obelnego prawa*. Radom, 1874.

Podsumowanie:

Gmina Pionki, na terenie której przeprowadzona została weryfikacja stanowisk archeologicznych, leży w obrębie dwunastu obszarów AZP (71-69, 71-70, 71-71, 72-69, 72-70, 72-71, 73-69, 73-70, 73-71, 74-69, 74-70, 74-71). Dotychczasowe archeologiczne badania powierzchniowe, przeprowadzone w ramach programu Archeologicznego Zdjęcia Polski, zlokalizowały występowanie stanowisk na pięciu obszarach (72-69, 72-70, 73-69, 73-70, 73-71). Na obszarze 73-69 miały miejsce również powierzchniowe badania weryfikacyjne wykonane w 2003 r. Podczas tych prac zarejestrowano 38 stanowisk (29 podczas pierwszych badań oraz 9 podczas badań weryfikacyjnych). Do raportu dołączona zostanie mapa gminy w skali 1:25 000 wraz z naniesionymi stanowiskami.

W trakcie obecnej weryfikacji stanowisk archeologicznych na terenie gminy Pionki udało się potwierdzić występowanie zabytków archeologicznych na dziesięciu stanowiskach (AZP 72-69: st. 4; AZP 73-69: st. 6; AZP 73-70: st. 4, 5; AZP 73-71: st. 3, 6; badania weryfikacyjne: AZP 73-69 st. 7). Część stanowisk, których nie udało się potwierdzić, znajduje się obecnie na nieużytkach, uniemożliwiających weryfikację. Dwa stanowiska są w tej chwili zlokalizowane w lesie, a na terenie dwóch powstał staw. Nie udało się również potwierdzić większości śladów osadniczych. Większość stanowisk nie jest w chwili obecnej narażona na zniszczenie w wyniku prac rolniczych.

Na terenie gminy Pionki najbardziej interesujące są stanowisko 4 w Poświętnym (osada przeworska) oraz stanowisko 4 w Jedlni (dwór). Na stanowisku nr 4 w Poświętnym występowanie dużej ilości zabytków uprawdopodobnia lokalizowanie w tym miejscu osady kultury przeworskiej. Może to również pośrednio potwierdzać istnienie w niedalekiej okolicy cmentarzyska z tego okresu, o którym informację przekazał ksiądz J. Gacki.

Dwór w Jedlni, wzmiankowany w źródłach od wieku XVI, stanowi niezwykle interesujący problem badawczy w kontekście jego ewentualnego średniowiecznego rodowodu, dyskutowanego w literaturze przedmiotu oraz jego interpretacji jako dworu Władysława Jagiełły.